

ONÈSIMAURA

LES RODES DE LA MEMÒRIA

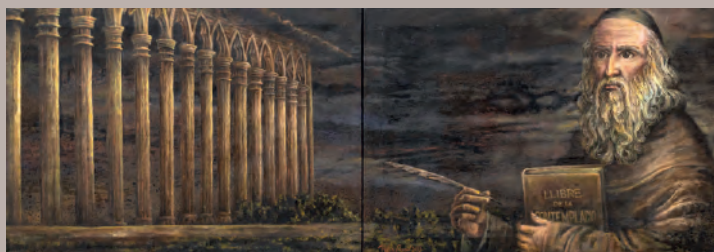
Ramon Pérez Carrió



LLOTJA DE SANT JORDI

ONÈSIM AURA

LES RODES DE LA MEMÒRIA
Ramon Pérez Carrió



Ramon Llull / Oli sobre llenç, 45 x 130 cm. (díptic)

2 0 2 3
LLOTJA DE SANT JORDI

ÀREA DE CULTURA / AJUNTAMENT D'ALCOI

President: Antoni Francés, Alcalde d'Alcoi

Coordinació: Raül Llopis, Regidor de Cultura

ARTS PLÀSTIQUES/ *CONSELL ASSESSOR:*

A. Alberola	M. Conca	M. Navarro
E. Balaguer	C. Cortés	S. Pastor
A. Beneito	C. Dalfó	C. Perelló
S. Bofill	D. Giralt	J. Sou
M. Boix	M. Guillem	J. Tormo
J. Botella	R. Juan	F. Ventura
N. Cadenes	C. Jorques	F. Verdú
R. de la Calle	V. Luna	V.M. Vidal
J. Castejón	J. Maluquer	S. Vilaplana
F. Castro	X. Montllor	M. Zingraff

DIRECCIÓ:

Antoni Miró

© Dels autors

© AMB-Disseny

© Ajuntament d'Alcoi

Maquetació: AMB i Joan PS per a Digital[...]Gràfic

Correcció: Gabinet de Normalització Lingüística d'Alcoi



AJUNTAMENT D'ALCOI

CÀTEDRA
ANTONI MIRÓ
D'ART CONTEMPORANI
UNIVERSITAT D'ALACANT
AJUNTAMENT D'ALCOI
AJUNTAMENT D'OTOS
GENERALITAT
VALENCIANA



LLOTJA DE SANT JORDI

FUNDACIÓ
BALEARIA

ELS AUTORS CEDEIXEN VOLUNTARIAMENT ELS DRETS DE REPRODUCCIÓ



Tot va començar amb el mite de la caverna. Plató va concebre unes premisses que inspirarien tota una línia de pensament al voltant de les estances de la memòria, una aventura heterodoxa tangent a l'art, a la poesia i a la utopia que alguns, com Giordano Bruno, van pagar amb la seua vida.

Fidel a estes ensenyances, la iniciació de Ramon Pérez Carrió en este projecte va tenir lloc en un subterrani, per primera volta va exposar els *Llibres de plom* a la galeria Edgar Neville, Alfafar, desenvolupant un joc de llums, ombres i projeccions en què les imatges es conjugaven en un àmbit que revivia el de la proposició platònica.

A banda de recrear la caverna, la seua obra sempre ha estat afí a espais sacres o relacionats amb el viatge. Ara s'exposa a la Llotja de Sant Jordi d'Alcoi, una construcció singular que configura l'espai ideal per representar aqueste pensament: la seua arquitectura és orgànica, subterrània i es disposa en dos hemisferis mentals. Un esquelet de contraforts garanteix el buit gòtic on es dibuixa el laberint de les estances de la memòria.

Una galeria que acull un repertori de símbols i ens convida a engegar l'espectacle místic: quadres políptics agrupats a mena de retaules inspirats en les obres de Ramon Llull i les d'altres filòsofs platònics de distintes èpoques: *El Llibre del gentil i els tres savis*, *L'arbre de la filosofia d'amor*, *El llibre de l'ascens i descens del coneixement*, *El llibre de les meravelles*, *Els cossos elementals* de Plató, *el Teatre de la Memòria* de Giulio Camillo, *la Fuga d'Atalanta* de Michael Maier, *Civitas* de Luca Pacioli, Leon Battista Alberti, Marco Lucio Vitruvio, Tommaso Campanella o *Les conclusions màgiques i cabalístiques* de Pico della Mirándola.

Ramon Llull va anar més enllà del Mare Nostrum. Viatger, el seu pensament va anar extingint-se vers totes les trajectòries que li assenyalava la rosa dels vents, com exvots abandonats pels nautes en les portalades de santuaris de tota mena de creences. No massa van ser els que van apostolar el seu llegat, uns van assaborir el seu espurneig exigü, altres van quedar enlluernats o embadalits. Poc a poc el seu ressò es va escampar com la blanor aquosa de la boira i van brollar de bell nou les empremtes del seu pensament, com l'ànima d'un fresc esvaït en l'envitricollada amfibologia del seu propi capvespre.

L'obra de Ramon Pérez Carrió, escrupolosament, reagrupa sota una nova mirada cada possible lectura i relança una escomesa a la intel·ligència que el furor inquisitorial va capficar en les fissures temporals. Tanmateix l'erosió d'estes idees pot regolfar i mudar amb saba rejuvenida per a posar-se a l'abast dels nous temps.

Ramon Llull va instituir l'Aula de Gramàtica al monastir de Santa Maria de Cura, al Puig de Randa de Mallorca, allí es podia parlar fort, fluixet, amb desgavell o dolçament, però no es podia abastar tot. El nostre pit pot suportar la pròpia tos i la fatiga, i els que ens escolten, uns marxaran i altres romandran, este és el sinó de l'artista i cal acceptar-lo com un precepte, sense excloure totes eixes incògnites que, nogensmenys, tenen trellat en altres mons alternatius.

L'auguri de l'artista és allò que més ens apassiona en l'existència. L'obra que transcendeix sempre conté parts que només han tingut temps de ser esbossades i probablement quedaran inacabades. L'arquitecte dissenya els plànols per a catedrals inconcebibles que arrelen amb rigurositat quasi fòssil i es perpetuen en un inacabat laberint de línies, emparant-se a tothora contra l'oblit.

Encàustica sobre taula, oli, plom i altres metalls i matèries donen forma a les obres d'esta exposició que convida al joc i a "l'art de trobar meravelles". Ramon Llull va ser precursor del llenguatge binari informàtic, les rodes lulianes, les arborescències conceptuales... i va anomenar a la seua tècnica filosòfica "Art", per este motiu l'expressió plàstica és un dels recursos més adequats a l'hora d'interpretar la seua obra i la de tots aquells que van practicar el pensament platònic.

Onèsim Aura



6

I. LLIBRE DEL GENTIL I ELS TRES SAVIS

Retaule compost per cinc peces en disposició contínua i aleatòria.

Cada quadre representa un dels cinc personatges que intervenen en els diàlegs: el jueu, el sarraí, el cristià, el gentil i la dona d'intel·ligència (muntada sobre un cavall blanc), figurant respectivament personatges contemporanis o relacionats amb l'obra de Ramon Llull: Rabbi Yitzhak Saggi Nehor (Isaac el Cec), Ibn Arabi, Bonaventura de Bagnoregio, Roger Bacon i Clara d'Asís.

L'eix de cada peça del políptic és un arbre sagrat relacionat amb la cultura o religió que evoca: olivera, palmera, figuera, magraner i teix. Al voltant de les branques floriran els jocs conceptuals binaris dels diàlegs en cadascuna de les quatre estacions anuals, més una cinquena estació còsmica: Virtuts increades i pecats mortals, Virtuts increades i creades, Virtuts creades, Virtuts creades i pecats mortals, Virtuts increades. Les arrels dels arbres dels tres savis desenvoluparan els articles segons l'Electorium: Nos – Judei, Nos – Sarraceni, Nos – Christiani.



Sarraí: Ibn Arabí / Cristià: Bonaventura de Bagnoregio (Encàustica i oli sobre taula, 145 x 55 cm.)



II. ARBRE DE FILOSOFÍA D'AMOR

Este retaule es compon de sis peces disposades en dos grups de tres.

Els personatges que apareixen en cadascún dels quadres representen a algunes religions i creences de la resta del món que complementarien a les del llibre del gentil i els tres savis: El Príncep Sidhartha (budisme), Viviane (cultura celta), Ciril i Metodi (ortodoxa), Lucreci (romana), Epicur (grega) i Idunn (nòrdica).

Els acompanyen els arbres sagrats de cada cultura (ficus religiosa, pomera, ciprer, roure, vinya i abedul). Cada arbre florirà amb els jocs conceptuals binaris de la seua estructuració botànica dialogant amb les estàncies de creixement en l'amor.

I és que els llibres de Ramon Llull es convoquen els uns als altres revoltejant campanes amb llavis de metalls astrals i, com l'aigua de pluja, la seua escriptura es reté suspesa en l'aire i després cau cap a les coses. Per això la seua atracció.



Ciril i Metodi / Titus Lucretius Carus (Encàustica i oli sobre taula, 145 x 55 cm.)



Epikouros de Samos / Idunn (Encàstica i oli sobre taula, 145 x 55 cm.)



III. ELEMENTARIA CORPORA, LULIAN ROTAE

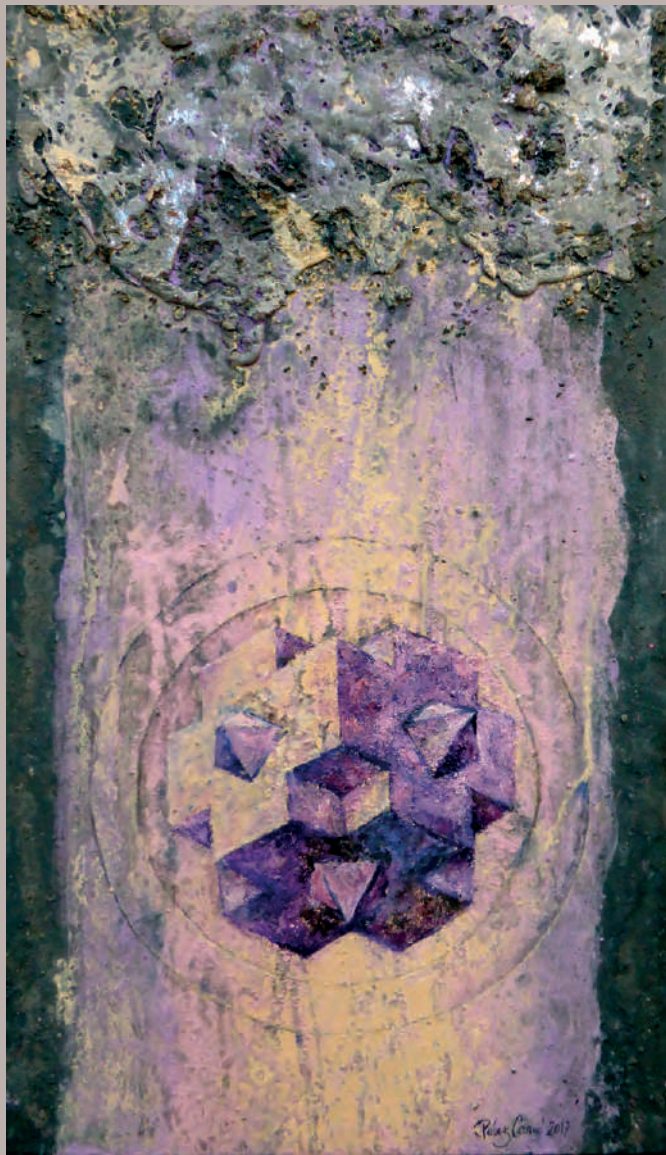
Este retaule es compona de 11 peces disposades en dos grups: els cinc cossos elementals de Plató i sis cristallitzacions en figures geomètriques que representen les complexes rodes lulianes.

La presencia amorfa del plom fundit i les textures minerals del rerefons, representa allò que l'alquímia cercava.

Reuneix la bibliografia del savi mallorquí una convenció de gèneres a la qual acudeixen fins i tot aquelles tasques que no va conrear i, encara que quasi tot allò copiós és poc fidedigne, encerta al refundar el seu "art" en el pacte de les seues cerques. La naturalesa de la seua obra no és exactament alquímica ni literària, però a més és musical, plàstica i poètica. Ataüllada des de la llunyania la prenyesa del seu pensament no és unigènita, la flama en les seues paraules no s'apaga amb el temps i roman coetània d'un pensament atemporal i "altre".



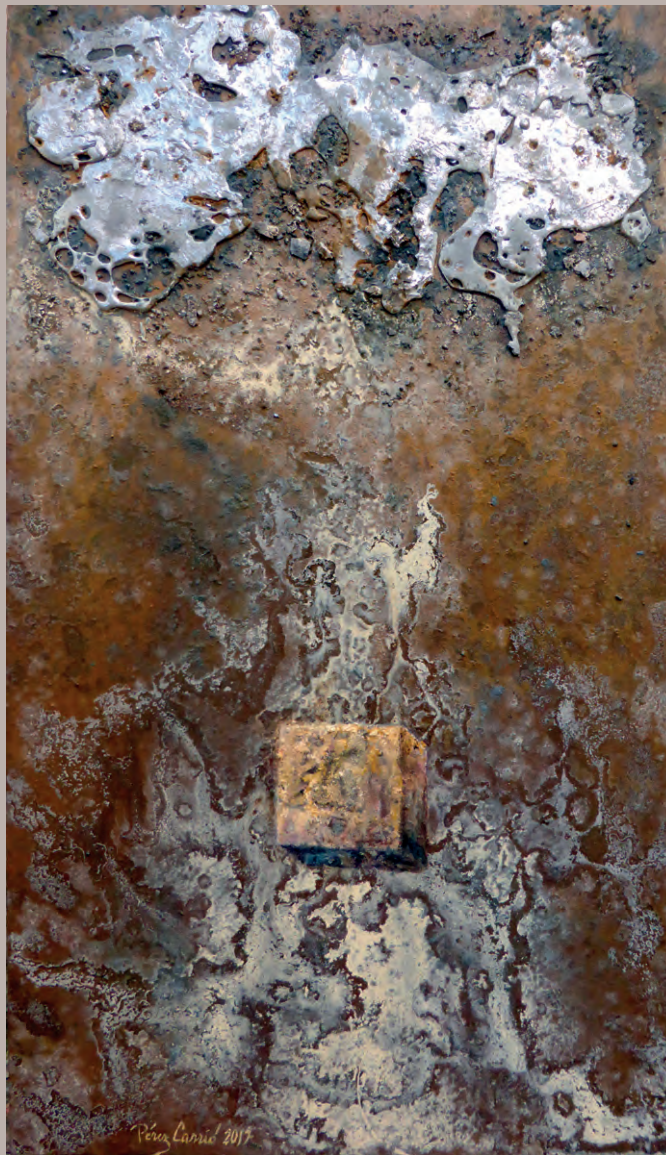
Elementaria corpora, lullian rotae I, II i III (T/M i plom sobre taula, 55 x 28 cm.)



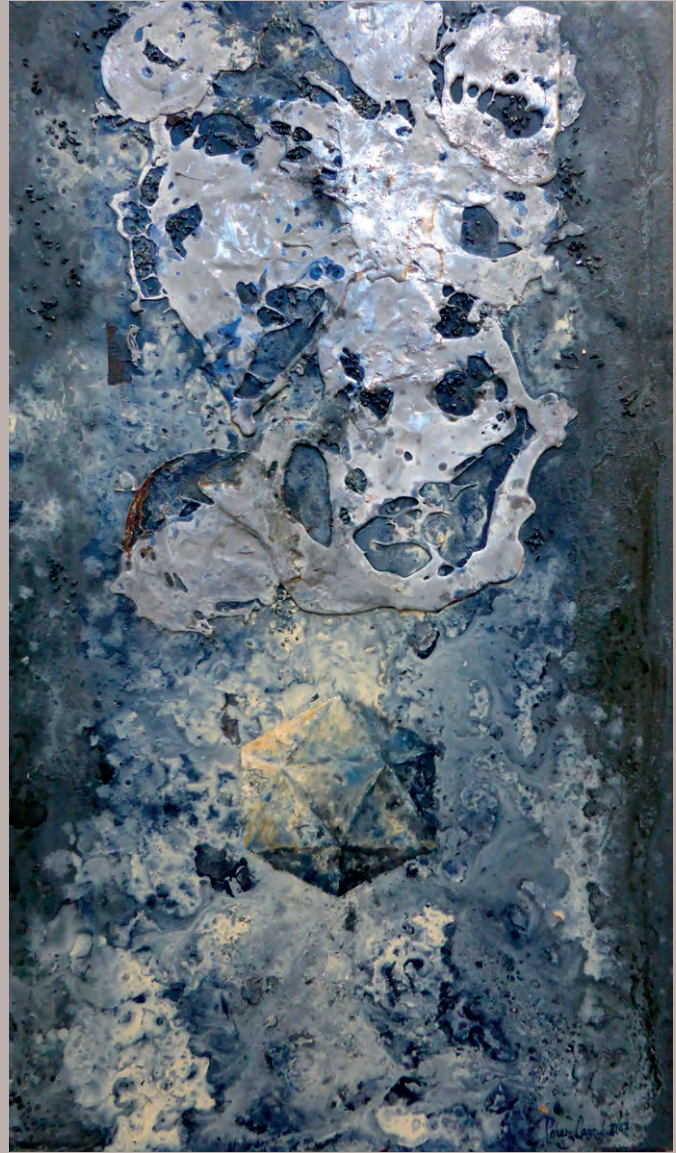
Elementaria corpora, lullian rotae IV i V (T/M i plom sobre taula, 55 x 28 cm.)



Elementaria corpora, lullian rotae VI i VII (T/M i plom sobre taula, 55 x 28 cm.)



Elementaria corpora, lullian rotae VIII i IX (T/M i plom sobre taula, 55 x 28 cm.)



Elementaria corpora, lullian rotae X i XI (T/M i plom sobre taula, 55 x 28 cm.)



IV. EL TEATRE DE LA MEMORIA (GIULIO CAMILLO)

Este retaule conté 10 peces que representen els respectius astres relacionats amb les simbologies mitològiques i els atributs assignats.

Les grades del teatre disposen el tauler d'escas on El banquet de Plató juga amb la paraula i el primer element creat: l'aigua vesada des de la font de la saviesa.

En eixe espai es va erigir un Temple i el manantial, ara soterrat baix dels seus fonaments, obsequiava una harmonia adequada a cada estança que atesorava la seua experiència. El teatre de la mitologia astral necessita un druida rupestre que pertanyi a l'escriptura, un mestre de cerimònies que grave les fulles dels arbres amb llàgrimes convulses enfront de l'espill que pinta les ombres de la realitat i la raó. Babel colossal, laberint ascendent i líquid, fluït intersticial alfombrat per a balls virginals i rituals integrals de Herois i Déus.





Pluto/ Mercurius (Encàustica sobre tabla, 26 x 39 cm. Retaule 10 peces)



Selene/ Helios (Encàustica sobre tabla, 26 x 39 cm. Retaule 10 peces)



V. LLIBRE DE L'ASCENS I DESCENS DEL CONEIXIMENT

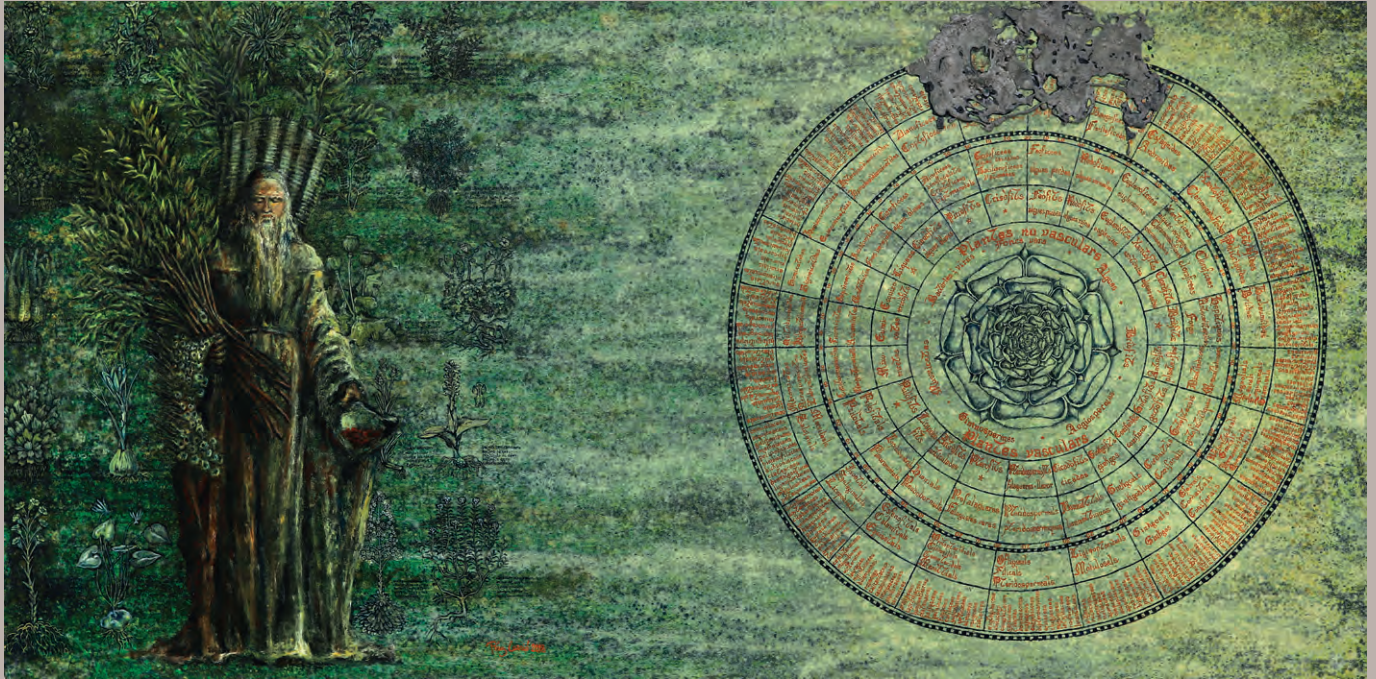
Este retaule es compona de 9 peces que es disposaràn en línia horitzontal de continuïtat, alternant les rodes de sapiència amb els símbols que representen els 9 esglaons de la “scala intellectus” cap a la “Sapientia ædificavit sibi domum”: Lapis, Flamma, Planta, Brutum, Homo, Coelum, Angelus, Deus, Intellectus-Sapientia.

Cada roda gnòstica aporta una disposició concèntrica de conceptes i elements simbòlics i matèrics relacionats amb l'esglaó que representa i el diàleg que estableix amb la figura de Ramon Llull que li dirigix la mirada des de l'altra banda.

La geologia del rostre de Ramon Llull, la seua abrasió, al·luvions, sediments, falles i plegaments tel·lúrics, el seu magma opac i refractari, reflecteix una saviesa lúdica, ígnia i fractal que, com la potestat lítica de la catedral gòtica i la complexa imaginació de les seues pedres, segurament desenvoluparia menor prestigi sobre aquells devots del segle XIII que sobre la profusió d'ateus del segle XXI.



Lapis/ Flamma (Encàstica, oli i plom sobre taula, 80 x 160 cm.)



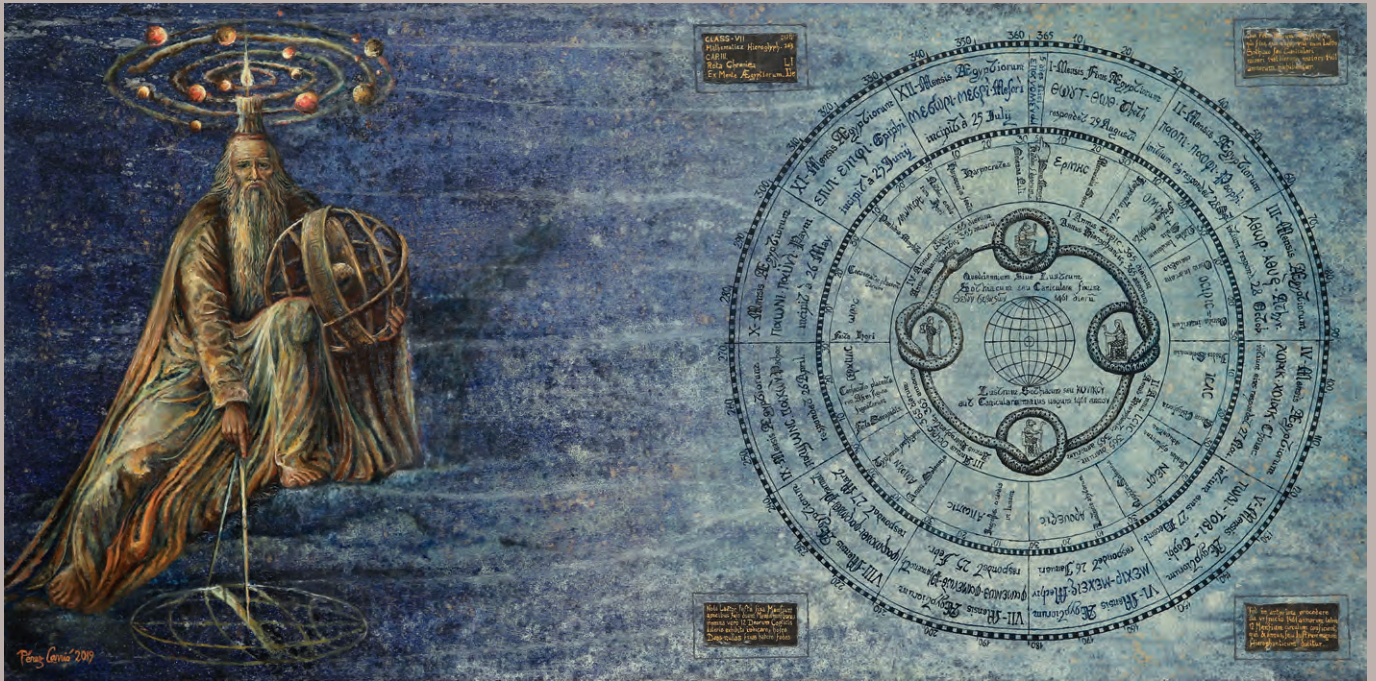
Planta (Encàustica, oli i plom sobre taula, 80 x 160 cm.)



Brutum (Encàstica, oli i plom sobre taula, 80 x 160 cm.)



Angelus (Encàustica, oli i plom sobre taula, 80 x 160 cm.)





Deus (Encàustica, oli i plom sobre taula, 80 x 160 cm.)



Scala intellectus (Encàustica, oli i plom sobre taula, 80 x 160 cm.)



*Figures geomètriques
coordenades
metòdiques
cenyides
rectilínies
concèntriques
cossos volàtils
flotant en l'espai
d'un cosmos perfecte.
El perquè.
Voler entendre.
Cercar el cau de la saviesa
per beure
lletres i nombres
que ballen i dansen
en harmonia
mentre la ment
esbrina àvidament
aquesta bellesa
el firmament.
Tot rau en si mateixa.*



VI. CIVITAS

Este retaule du quatre peces que es poden disposar: dos sobre dos o en continuïtat horitzontal. Cadascuna relaciona un autor clàssic i un tractat d'arquitectura (que reflexiona dintre d'esta corrent de pensament humanista/platònic) amb una ciutat escollida per l'estètica de la seua silueta i el dibuix que proposa la competitivitat edificativa per apropar-se i tocar el cel.

Els autors i les obres són: Luca Pacioli: De divina proportione, Leon Battista Alberti: De re aedificatoria, Marco Lucio Vitruvio Polion: De architectura (libri decem), Tommaso Campanella: Civitas Solis. I respectivament les quatre ciutats: Manhattan, San Gimignano, Bolonia i Benidorm.

Establir balanços pels nivells més elevats de l'art i crear diferents llenguatges i disciplines per a expressar-lo no impedeix l'aliança amb altres fonts amb diferents facultats i codis creatius. L'arquitecte inventa signes i dissenya plànols que es transformen en edificacions i, com l'arquitectura, cada signe exhibeix a més les cares ocultes de l'altra banda i els espais buits del gest que el traça.



Civitas I: De divina proportione / Civitas II: De re-aedificatoria (Encàstica i oli sobre taula, 172 x 122 cm.)



Civitas III: De architectura (libri decem) (Encàstica i oli sobre taula, 172 x 122 cm.)



Civitas IV: Civitas Solis (Encàstica i oli sobre taula, 172 x 122 cm.)



VII. LA FUGA DE ATALANTA (MICHAEL MAIER)

Este projecte es compon de 50 peces que revisen i reinterpreten els emblemes de Michael Maier des d'un punt de vista conceptual i estètic contemporani. Este compendí, paral·lel al de 1643, preten donar rellevància al simbolisme originari i integrar-lo en atmòsferes i textures matèriques i cromàtiques consubstancials a una mirada del nostre temps.

L'alquímia transita els territoris d'una saviesa d'ubicació incerta i es debat entre els dominis de la ciència, la màgia i el pensament. Conceptes del gnosticisme, metafísica, astrologia, mitologia, càbala, hermetisme i altres heterodòxies es fan permeables a l'alquímia, encara que pel que més se la coneix és per la constant temptativa de transmutar els metalls en or, la recerca de la pedra filosofal i la font de l'eterna joventut.

En el segle XVIII el pensament centreeuropeu es va enamorar d'una intel·ligència pròpia del Mediterrani i va exhortar en ell més i més onatge. Navegant contra corrent, quasi exhaust, va arribar fins a la dotzena estança de la memòria; en ella tot era blanc, i un gran mestre s'hi va ensenyar a gesticular un llenguatge d'ocells sobre la mar assossegada i l'albada blanca.



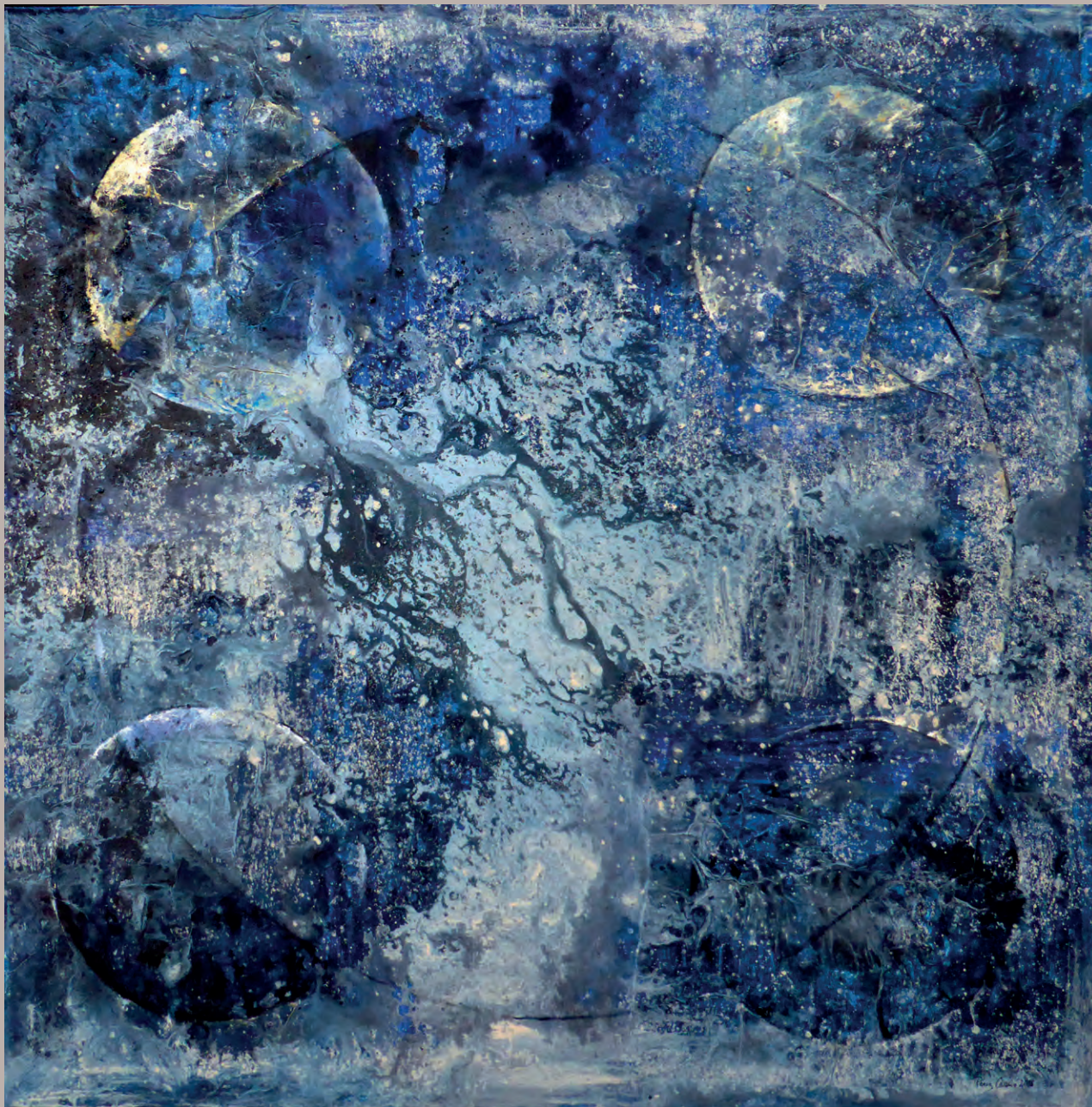
I. Boreas / II. Rea, Cibeles i Gea (Tècnica mixta sobre llenç, 80 x 80 cm.)



III. Aiguaders (Tècnica mixta sobre llenç, 80 x 80 cm.)



IV. Gèminis (Tècnica mixta sobre llenç, 80 x 80 cm.)



XVII. Cuàdruple òrbita (Tècnica mixta sobre llenç, 80 x 80 cm.)



43

XXXII. Peixadora de coral (Tècnica mixta sobre llenç, 80 x 80 cm.)



XXXIX. El Quixot s'enfronta als custodis de l'elm de Mambrino (Tècnica mixta sobre llenç, 80 x 80 cm.)



45

XLI. Les vestimentes de Eos (Tècnica mixta sobre llenç, 80 x 80 cm.)



L. El drac i l'angel (Tècnica mixta sobre llenç, 80 x 80 cm.)



VIII. CONCLUSIONS (PICO DELLA MIRANDOLA)

Retaule que es compona de tantes peces com constel·lacions acudiran a dialogar amb els escrits d'autors que Pico della Mirandola va recopilar sobre la Kábbala hebrea i la màgia. Va ser el puntal de tot el moviment kábbalístic del Renaixement i el seu treball va inspirar el monjo franciscà Archangelus de Burgonovo i altres autors de la importància de Joseph de Voisin o Athanasius Kircher.

L'Ars memoriae era una tècnica coneguda per certa elit culta, entre els quals destacaven els pitagòrics i alguns sofistes, però l'evolució de les ciències oficials i religions van fer caure en l'oblit esta destresa. Malgrat tot i això bé sabem que les tesis dels pensadors que la van practicar estan a l'abast de la fe, sant Agustí donava gràcies a Déu amb efervescència per haver-li permès conèixer els llibres dels platònics.

La conjunció de escritura, símbols i textures galàctiques son processades pel gramòfon mil·lenari que les difon en un bucle lisèrgic inspirat per la sacra nuesa del vol quiet de les rapinyaires albes. Símbols inscrits en cercles, estels i caixmiris estampats adés en sedes de Cartago, tenyides ara de roig per la sang d'esclaus devorats per l'escultura en bronze de la lloba portuària. Entre grans flamarades i excessos de pètals porpra es crema el seu udol furtat a la nit.



Gemini - Plotinum / Cancer - Themistium / Leo - Jamblichum / Virgo - Auenroen (Tècnica mixta sobre llenç, 40 x 40 cm.)



Libra - Mercurii Trismegisti Aegyptii / Scorpio - Porphyrus / Sagittarius - Proclum / Capricorn - Issac Narbonensem (Tècnica mixta sobre llenç, 40 x 40 cm.)



Aquarius - Moysen Aegyptium / Pisces - Mercurii Trismegisti Aegyptii (Tècnica mixta sobre llenç, 40 x 40 cm.)

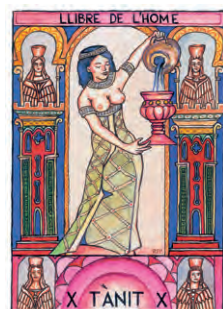
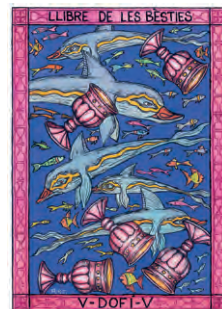


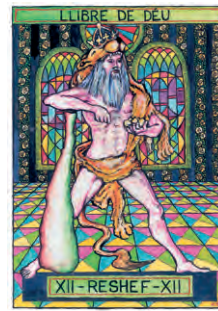
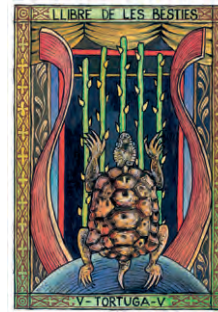
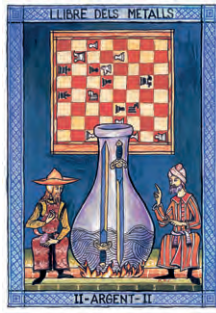
IX. BARALLA DE LES MERAVELLES

Iluminada amb gouache sobre paper, la baralla conté 40 naips i dos comodins. Inspirada en el *Llibre de les Meravelles* de Ramon Llull i en la cultura, història i màgia de les illes Balears, cadascun dels quatre pals del joc en representa una: els bastons són Menorca, els ors Mallorca, les copes Eivissa i les espases Formentera. A més cadascun dels 10 nombres que integren cada pal es refereix a un dels 10 llibres que vertebren el *Llibre de les Meravelles*: Llibre dels Elements, Metalls, Cel, Plantes, Bèsties, Infern, Paradís, Home, Àngels i Déu. Els dos comodins representen a Ramon Llull i l'eremita Félix (que li pregunta al savi sobre les meravelles del món)

Les imatges són simbòliques i barregen història, tradició, mitologia i altres aspectes particulars de la gran riquesa natural i cultural del corredor mediterrani. S'inspira en la iconografia gnòstica, alquímica i cabalística que il·lustrava els còdexs mijevals del segle XIII i a més mescla referents de la història de l'art i del pensament platònic.

Esta baralla es va editar en commemoració al vaixell de la navillera Baleària anomenat Ramon Llull i en una segona edició va protocol·litzar la institució de la Fundació Baleària al 2003.





X. LLIBRES DE PLOM

Els històrics “Llibres de plom” van ser trobats al Sacromonte de Granada, a la fi del segle XVI, juntament amb unes relíquies de màrtirs a les quals al·ludien. Van mantenir literalment regirada tota Roma, amb sant Jaume, l'Escorial, el rei Felip II i els seus successors gairebé un segle.

Avui els ploms, segellats en els arxius subterranis del Vaticà, han quedat adjudicats a una fabulació morisca que pretenia, amb la magnitud conseqüent, que els deixebles de Sant Jaume, primers evangelitzadors de la Hispània pagana, havien sigut àrabs. Si ens situem en la plataforma del segle XX, on el fet artístic es consolida a partir d'enlairaments conceptuals, poètics i filosòfics, observant aquesta miraculosa falsificació que tantes veritats va treure a la llum, quin dubte hi hauria a l'hora de catalogar la seua naturalesa dins del gènere de l'intervencionisme artístic.

Este projecte va nàixer a partir de la lectura dels Jocs del Sacromonte, d'Ignacio Gómez de Liaño. S'hi conjuga la invenció i l'apropiació en una nebulosa temporal on el morisc s'alça contra Felip II i en Joan d'Àustria acudeix a sufocar el conflicte. El mateix substrat en què es van fixar les arrels s'expandeix amb aquestes, alhora que es dispara i es dispersa la seua qualitat aporètica. El precipitat ni és realitat ni és ficció, és una turbulència on totes dues coexisteixen i la seua dimensió es dirigeix cap a la complexitat fractal.

Per a situar l'origen geogràfic d'aquests llibres apòcrifs cal traslladar-se a l'àmbit històric de domini àrab a la comarca Marina Alta, concretament el que es va assentar a la Muntanya Gran, el relleu de la qual arrossega els últims contraforts del Sistema Ibèric a l'àrea occidental del terme municipal de Pedreguer.

El jaciment fictici dels llibres se situa en el Cementeri dels Burros, pròxim a la talaia àrab del Castellet de l'Ocaive, en les rodalies d'altres àrees habitades i d'influència com Matoses, La Sella, L'Albardanera, Els Pouets, el Castell d'Aixa, la Torre de Benimarmut...

54

El contingut d'aquests llibres pretenen ser de preguntes però no de respostes i imprimeix un itinerari laberíntic. La imatge és l'arma i l'alquímia del plom és la màscara o el cal·ligrama que ha de preservar la seua forma contra l'accident. Ací la paraula continua funcionant com a imatge.

La seua lectura ha de ser circular alhora que seqüencial. Els fragments es remenen i ens repton a fer una partida amb la Història. Realitat i simulacre, atzarosament, reparteixen l'ordre dels esdeveniments. El comodí aguaita sota la sospita trànsfuga d'un Sant Jaume Matamoros que, en la ficció d'una Espanya Imperial Catòlica, s'hauria pogut passar a les files morisques.

Per a cada llibre s'ha construït un espai del coneixement. La seua procedència, encara que remota, és el mite platònic de la caverna, la mateixa font que alimentaria tot un pensament idealista i gestual al voltant de les estances de la memòria.

La saviesa marca límits, també al coneixement, i l'edifici que la configura només pot esvair-se mitjançant la mirada, l'experiència, la contemplació... Per a entendre un llenguatge que no és el de la raó, caldrà seguir els seus balbotejos i agrupar-los en una forma compacta que, míticament, sobreexisteixca en el context de la metàfora i asseguere, tant com siga possible, la seua perennitat.

En la foscor de l'esdevenir atemporal se situa el retrat de l'home que sap que el seu gest romandrà en una mirada cap a fora. Al fons, un paisatge que reclama una mirada cap a dins, l'expressió romàntica d'allò fenomenològic. La inefabilitat es troba en l'abisme, on el díptic trenca la seua continuïtat pictòrica; la fractura temporal i espacial creen una dualitat (un abans i un després) en l'esdevenir de la mirada.

Conta Ignacio Gómez de Liaño que a mitjan segle XVII, quan la Santa Seu va tenir a les mans els empipadors “Llibres de plom”, algú al Vaticà va dir amb sarcasme: els ploms serviran per fer bales...



GUIA DELS
 ESPAIS ABSOLUTS



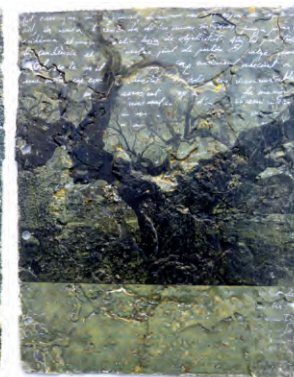
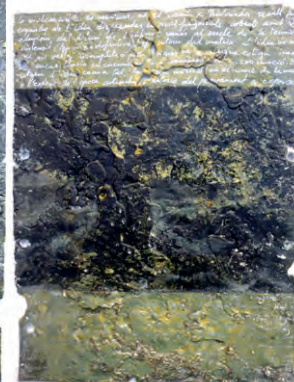
TRACTATS DEL
COFRE DE VIDRE



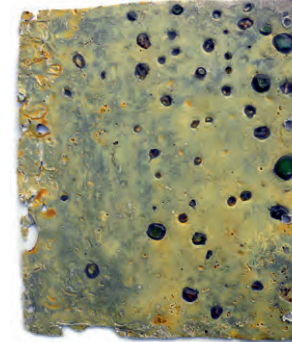
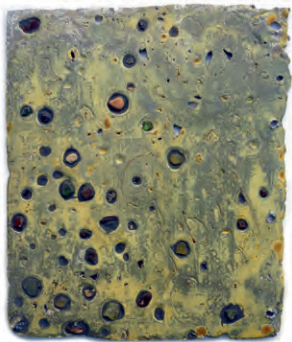
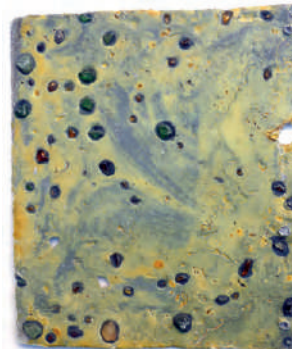
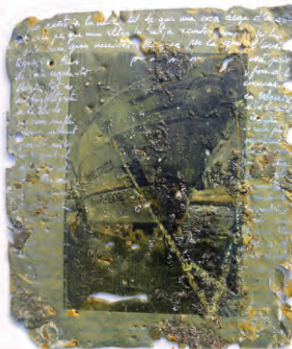
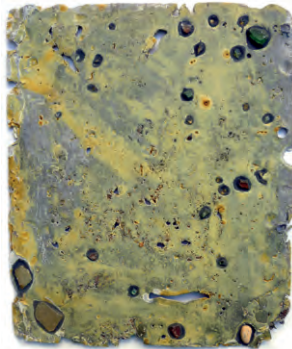
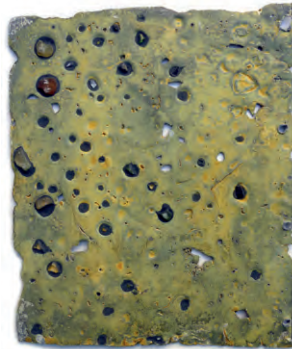
ASSAIG
AL VOLTANT
DEL VIATGE



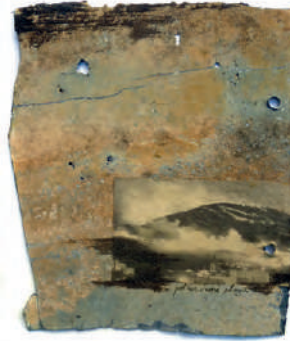
MANUSCRITS
DE LES ARES
DEL BOSC



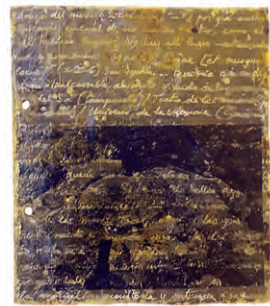
QUADERNS DE
LES TEMPESTES I
ELS FARS



LLIBRE
DELS CIMS



LLIBRE
DELS LABERINTS



LLIBRE DELS POUS
I LES MASMORRES



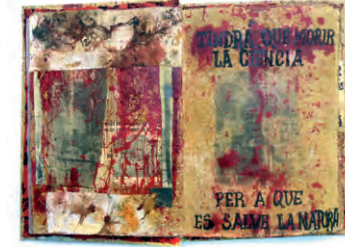
BREVIARI
D'INVOCACIONS



MANUAL DE LA
CRISÀLIDE O
LLIBRE DELS LÍMITS



LLIBRE
DE SANG





XI. ÚLTIMS DIES DE LA HUMANITA... ARA SÍ!

Escenografia per a la representació de l'obra de teatre *Els últims dies de la humanitat* (Karl Krauss) en l'aula magna de la Universidad Complutense de Madrid al 1997. Consistia, per una banda, en un gran llenç horitzontal que recorria tot el perímetre interior de l'escenari amb la pintura tríptica d'un paisatge de guerra; per altra banda, dos àngels custodis penjats en els laterals i com a tercer element una projecció contínua de diapositives que contemporanitzava la lectura de l'obra amb imatges de l'actualitat.

En esta ocasió excepcional es col·locaran les peces pictòriques de l'escenografia com a rerefons dels llibres de plom (substituint els retrats amb paisatge) per provocar un senyal d'alarma davant el rumb d'autodestrucció irreversible en què ha caigut la humanitat del present.

No hi ha alfabet capaç d'expressar ni resoldre la dignitat de tan elevada saviesa. I no hi ha temple ni prostíbul ni presor ni camp de batalla ni estança de la memòria ni llenguatge capaç de sotaposar el conflicte de discussions miops i capboirades al voltant de pensaments soterrats per la tirania d'un cel plumbi en els fluxos històrics exempts de penediment.

El últims dies de la humanitat (Acrílic sobre llenç, 162 x 1400 cm.)
Àngels custodis de la trègèdia humana (Oli sobre llenç, 287 x 81 cm.)







RAMON PÉREZ CARRIÓ

Pedreguer (Alacant), 1960. Doctor en Belles Arts per la Universitat Politècnica de València (UPV). Entre 1979 i 1984 cursa estudis de Biologia i Filosofia en la Universitat de València. Membre fundador del Grup De Reüll el 1991. Investigador al Laboratori de Llum (UPV) de 1996 al 2001.

Artista de segell independent inscrit el corrent simbolista de la plàstica contemporània. La seua estètica maneja processos i conceptes propis del seu origen generacional i els involucra en arriscats salts historiogràfics per a provocar una lectura oberta i creativa de la seua obra, com un palimpsest atemporal. Amb un llenguatge eclèctic, interdisciplinari i permeable a la necessitat de

cada projecte, des del 1982 la seua obra ha sigut mostrada en un gran nombre d'exposicions personals i col·lectives a ciutats de tot Espanya, Europa, Àfrica i Sud-amèrica.

Cal destacar, a més del present treball: *Les rodes de la memòria*, retaules que interpreten les obres de Ramon Llull i altres pensadors platònics, alguns altres com la tematització del ferri *Martín i Soler*, vaixell almirall de la naviliera Baleària (Premi europeu a la innovació ShipPax Information, 2009). *La baralla de les maravelles*, exposada a l'Aula de Gramàtica de Ramon Llull, del Monestir de Cura, Mallorca. Obra sacra com el *Baptisme de Jesús*, pintura mural per a la Catedral de la Marina, Benissa i el *Salvador Eucarístic* del retaule de l'església de Pedreguer, exposat a "Camins del Greal", L'Almudí, València 2015. Les mostres itinerants *Paisatges de la Bretanya i Llibres de Plom* (premiada a "Art-Eivissa 99"). L'escenografia dels *Últims dies de la humanitat* de Karl Kraus (Universitat Complutense de Madrid). El projecte *Laboratori Lucebert* (itinerant a Holanda). La seua participació en exposicions monogràfiques com *María Zambrano 1904-1991* (d'itinerari internacional), *I Centenari de Max Aub* (Segorbe), *A paraula ia súa ombra: J. A. Valent o poeta i les arts* (Universitat de Santiago de Compostel·la), *Auga, pedra i llum. Ourense i Almeria no itinerari poètic de José Ángel Valente* (Diputació d'Ourense 2021) o homenatges a Miguel Hernández, Buero Vallejo, Fernando Pessoa, etc. S'involucra en la iniciativa "Llotjes de Cultura" de la Fundació Baleària amb projectes com *Encantos y peligros de las sirenas*, llibre de Carlos García Gual que il·lustra i embarca en exposicions itinerants per illes i costes del Mare Nostrum. Al llarg de la seua trajectòria, la seua obra ha estat guardonada en certàmens importants d'art nacionals i internacionals.

Sempre ha tingut una relació apassionada amb la literatura, especialment amb la poesia i la filosofia. A més d'il·lustrar i compondre llibres, introdueix el gravat calcogràfic en l'àmbit editorial. Publica llibres amb gravats a cura d'editorials com Linteo, Pre-textos, Fundació Max Aub, Aitana o Lanuza. El 1999 inicia la col·lecció "Font de la Cometa" amb Linteo (Ourense), edicions artístiques per a bibliòfils en la qual veuen la llum *Sepulcro en Tarquínia* d'Antonio Colinas, *Tres lecciones de tinieblas* de José Ángel Valente, els inèdits *Libros de amor* de Juan Ramón Jiménez i una edició creativa del *Quixot* a la què el Ministeri de Cultura va concedir el segon Premi Nacional al llibre millor editat l'any 2005, projecte que ha tingut continuïtat en una sèrie oberta de acurades publicacions monogràfiques en "Linteí Libri": *el pequeño Quijote*, *Sancho Panza gobernador de Barataria*, *Dulcinea del Toboso*, *Perfiles de mujer en el Quijote*, *el bueno de Rocinante* i *el Rucio i Garcilaso de la Vega*.

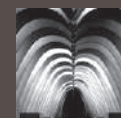
BIBLIOGRAFIA:

- Antonio Colinas, Miguel Morey, Ana María Leyra, Francisco Jarauta, Romà de la Calle, María Fernanda Santiago Bolaños, Ignacio Gómez de Liaño, José Luis Puerto. Ramon Pérez Carrió: obra 1986 – 2002. Ed. Linteo (Ourense, 2002)
- Ramon Pérez Carrió. El llibre a recer de l'art. Ajuntament de Pedreguer, 2007
- Romà de la Calle. Les rodes de la memoria. Universitat d'Alacant 2021

www.ramonperezcarrio.com

PUBLICACIONS DE LA LLOTJA DE SANT JORDI

- 2013 1. ANTONI MIRÓ. L'Hospital Sueco-Noruec d'Alcoi.
2. 60 ANYS DE GEOMETRIA. Col·lectiva.
3. ARCADI BLASCO. A peu de forn.
- 2014 4. JOSEP RENAU. The American way of life.
5. TOMÀS FERRÁNDIZ. Temps de Guerra (1936-39).
6. ANTONI MIRÓ. El Vol del gat.
7. AURÈLIA MASANET. Trama i ordit de l'existència.
8. MIQUEL NAVARRO. La Mirada.
- 2015 9. MIQUEL CALATAYUD. Imaginari.
10. SEMPERE, sempre entre nosaltres. Col·lectiva.
11. ART VALENCIÀ. Col·lecció Martínez Guerricabeita.
12. ENRIC SOLBES. Una mirada nòmada.
13. A MIQUEL HERNÀNDEZ. Homenatge 50x50.
- 2016 14. ADRIÀ PINA. Política interna.
15. EN UN SILENCI QUIET. Col·lectiva.
16. ESTUDIS D'ART. Col·lectiva.
17. EL RESCAT DE LA PINTURA. Col·lectiva.
18. A. MIRÓ / M. NAVARRO. Costeres, ponts i xemeneies.
- 2017 19. MIRALLS DEL MIRACLE. El patrimoni industrial.
20. PER A JOAN VALLS. Papers i collages.
21. XAVIER LORENZO. La pintura.
22. FERRAN CABRERA I CANTÓ. 150 anys.
23. A MIQUEL HERNÀNDEZ. Setanta-cinc per setanta-cinc.
- 2018 24. ESPAIS AVANÇATS. Escola d'Art d'Alcoi.
25. ALEXANDRE SOLER. La imaginació desbocada.
26. CRESPO COLOMER. Passió per la fotografia.
27. RIGOBERT SOLER. L'exuberància del Mediterrani.
28. VICENT M. VIDAL I VIDAL. Mig segle d'Arquitectura.
- 2019 29. JOAN CASTEJÓN. Introspectiva, obra sobre paper.
30. S. VIANA / M. DÍAZ / L. PASTOR. Temps d'Art.
31. NOU PRESENCIES. Itineraris plurals.
32. POLÍN LAPORTA. La memòria del temps.
33. MANUEL BOIX. La Nau de Caront.
- 2020 34. A OVIDI MONTLLOR. Vinticincvacances. Col·lectiva.
35. PACO SEMPERE / DAVID TRUJILLO. Temps d'Art.
36. AURORA VALERO. Ritme i estructura.
- 2021 37. ISABEL-CLARA SIMÓ. Pintura & Poesia.
38. FRANCESC JARQUE. La càmera i la vida.
39. P. CANTÓ / J. CREMADES / A. ALCARAZ. Temps d'Art.
40. D'UN TEMPS D'UN PAÍS. Col·lectiva.
41. ANTONI MIRÓ. Recent pintat.
- 2022 42. GRUP D'ELX. Col·lectiva.
43. PILAR SALA. De la natura a l'art.
44. ARJONES. D'un temps i un país.
- 2023 45. PASSIÓ PEL COL·LECCIONISME. Col·lectiva.
46. RAMON PÉREZ CARRIÓ. Les rodes de la memòria.



LLOTJA DE SANT JORDI



AJUNTAMENT D'ALCOI

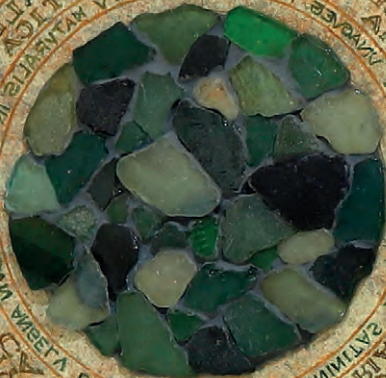
FUNDACIÓ
BALEARIA



LES RODES DE LA MEMÒRIA
Ramon Pérez Carrió

Alcoi, 1 Juny - 30 Juliol 2023

LLOTJA DE SANT JORDI



LLOTJA DE SANT JORDI



AJUNTAMENT D'ALCOI

FUNDACIÓ
BALEARIA

CATEDRA
ANTONI MIRO
ART CONTEMPORANI
UNIVERSITAT D'ALACANT
AJUNTAMENT D'ALCOI
AJUNTAMENT D'OTOS
GENERALITAT
VALENCIANA